



Velfærdsteknologi og småhjælpemidler

Inspirationskatalog

Sygehjemmeplejen



Hjørring Kommune

Kære kollega

Dette inspirationskatalog er udviklet som et værktøj til ledere og medarbejdere i sygehjemmeplejen, der søger information og inspiration til småhjælpe midler og velfærdsteknologi, som kan hjælpe borgere med at opnå større selvhjulpenhed og selvbestemmelse eller udskyde behovet for hjælp.

Kataloget præsenterer udvalgte hjælpemidler og angiver, hvor de kan anskaffes eller bevilges. Hvis et hjælpemiddel ikke kan bevilges, kan borgeren opfordres til selv at købe det – en simpel søgning på nettet kan være et godt udgangspunkt, fx på www.hmi-basen.dk.

Inspirationskataloget kan bruges, når du, en kollega eller en borger oplever et behov eller en udfordring i hverdagen. Ved at give borgerne indsigt i de muligheder, der findes, støtter du dem i at bevare deres selvbestemmelse.

Det er vigtigt at inddrage kataloget tidligt i borgerens forløb og have et godt kendskab til indholdet, så du kan rådgive om relevante hjælpemidler fra starten. Du er også velkommen til at tage kataloget med på besøg hos borgeren for at understøtte samtalen om relevante hjælpemidler og velfærdsteknologiske løsninger.

Kontakt gerne velfærdsteknologisygeplejersken ved et specielt behov hos en borger:



23472529



Camilla.lyhne@hjoerring.dk



Cura organisation: Velfærdsteknologi sygehjemmeplejen



Indhold

Velfærdsteknologi og småhjælpemidler.....	5
Bevilling af hjælpemidler og forbrugsgoder.....	7
Kompressionsbehandling	8
Strømperne beholdes på døgnet rundt - også om natten.....	9
Planlægning af ydelsen kompression, med oplæring af borger som målet	9
Kompressionshjælpemidler.....	10
Hvad er grunden til at borger ikke selv kan få kompressionsstrømperne på og/eller af? ...	10
DressBuddy aftager på hjul.....	11
DressBuddy KOMBI på/af.....	12
DressBuddy påtager	12
Steve Complete.....	12
Doff N' donner	13
CompressionAid.....	14
Ernæring og væske	15
Aquatime.....	15
Ulla Væskepåminder.....	16
Droplet – Den talende kop.....	17
Øjenspray	18
Easy-Up	19
Armvægte	20
Karkludspreser.....	21
Kartoffelskræller.....	22
Opvaskebørste med sugekop	23
Stegepande/kasserolle holder.....	24
Queens Nelson – 2i1 kniv og gaffel.....	25
Kant til montering på tallerken.....	26
Enhåndstallerken.....	27
Smørebræt.....	28
Fix køkkenbræt.....	29
Obi spisehjælpemiddel.....	30
Gaffel og ske - til borger med rystelser	31
Personlig pleje og påklædning.....	32
Sensorble Læs mere om Sensor bleen her.....	32



Strømpepåtager til almindelige strømper	33
Leg-Up.....	34
Gribetang	35
Lotionpåfører	36
Tåvasker	37
Rygvasker	38
Neglebørste med sugekop.....	39
Negleklipper på plade.....	40
Neglefil på sugekop.....	41
Dress ON – jakke af og på	42
Soft Tilt sengebund.....	43
Plejeseng	44
Sengebord	45
Mange kombinationer af løsninger til medicin håndtering	46
.....	47
Medicinhuskeren - en gratis app.....	48
Automatisk pille dispenser.....	49
Telefonopkald til borgers telefon.....	50
TIM (Total løsning til Intelligent Medicin håndtering)	51
Smila	52
Doseringsmåtte.....	53
Dosispakket medicin.....	54
Skærmbesøg med en udleveret skærm.....	55
Autodrop.....	56
Øjendrypsbriller	57
Minim eyot.....	58
Eyot.....	59
Overskuelig kalender	60
TimeTab.....	61
Inhalationsspray.....	62
Tryghedsskabende velfærdsteknologi.....	63
Demos 10	63

Velfærdsteknologi og småhjælpemidler

Alle løsninger vurderes ud fra den enkelte borgers ressourcer og situation. Ved sundhedslovsydelser (SUL) skal sygeplejetragten (se næste side) medtænkes i alle situationer.

Ud fra sygeplejetragten arbejder man først og fremmest med at få borger, pårørende eller nærmeste oplært i at kunne varetage opgaven, evt. med hjælp fra velfærdsteknologihjælpemidler.

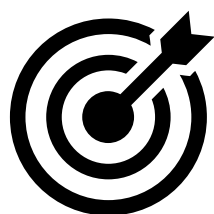
Der er flere og flere borgere, der efterspørger disse hjælpemidler og teknologier, da det giver dem en større frihed og fleksibilitet og dermed livskvalitet i at kunne hjælpe dem selv. Flere og flere ældre er også vant til at benytte smartphone og iPad, så efterspørgslen bliver kun større.

Endnu en stor grund til at have fokus på velfærdsteknologiske hjælpemidler i sygehjemmeplejen er den demografiske udvikling, der viser, at i den nærmeste fremtid vil der være flere ældre, flere multisyge og færre til at tage sig af dem. Derfor er det så vigtigt, at vi prioriterer at få medtænkt velfærdsteknologi og småhjælpemidler i vores dagligdag. Disse hjælpemidler kan tilmed være med til at forebygge nedslidning af medarbejderne i sygehjemmeplejen.

Vi arbejder ud fra at skabe luft til borgere, som har brug for vores faglige ekspertise og finde de borgere, som vi kan hjælpe ved at henvise til hjælpemidler eller andre dele i samfundet. Der sker rigtig meget på markedet med velfærdsteknologi og småhjælpemidler, og det kræver for mange en ændring af mindsettet i forhold til den måde, som vi hjælper borgeren på.

Vi skal holde fast i vores faglige skarpe blik og sammen med borgeren være med til at tænke ud af boksen og finde løsninger til den enkelte.

Vi skal turde at afprøve løsninger – vi kan altid trække dem tilbage. Det går således i tråd med sygehjemmeplejens kerneopgave, som er:



I kommunens sygehjemmepleje ønsker vi, at støtte borgerne i at blive eller forblive mest muligt selvhjulpne, samtidig med at de svageste borgere sikres den nødvendige hjælp.



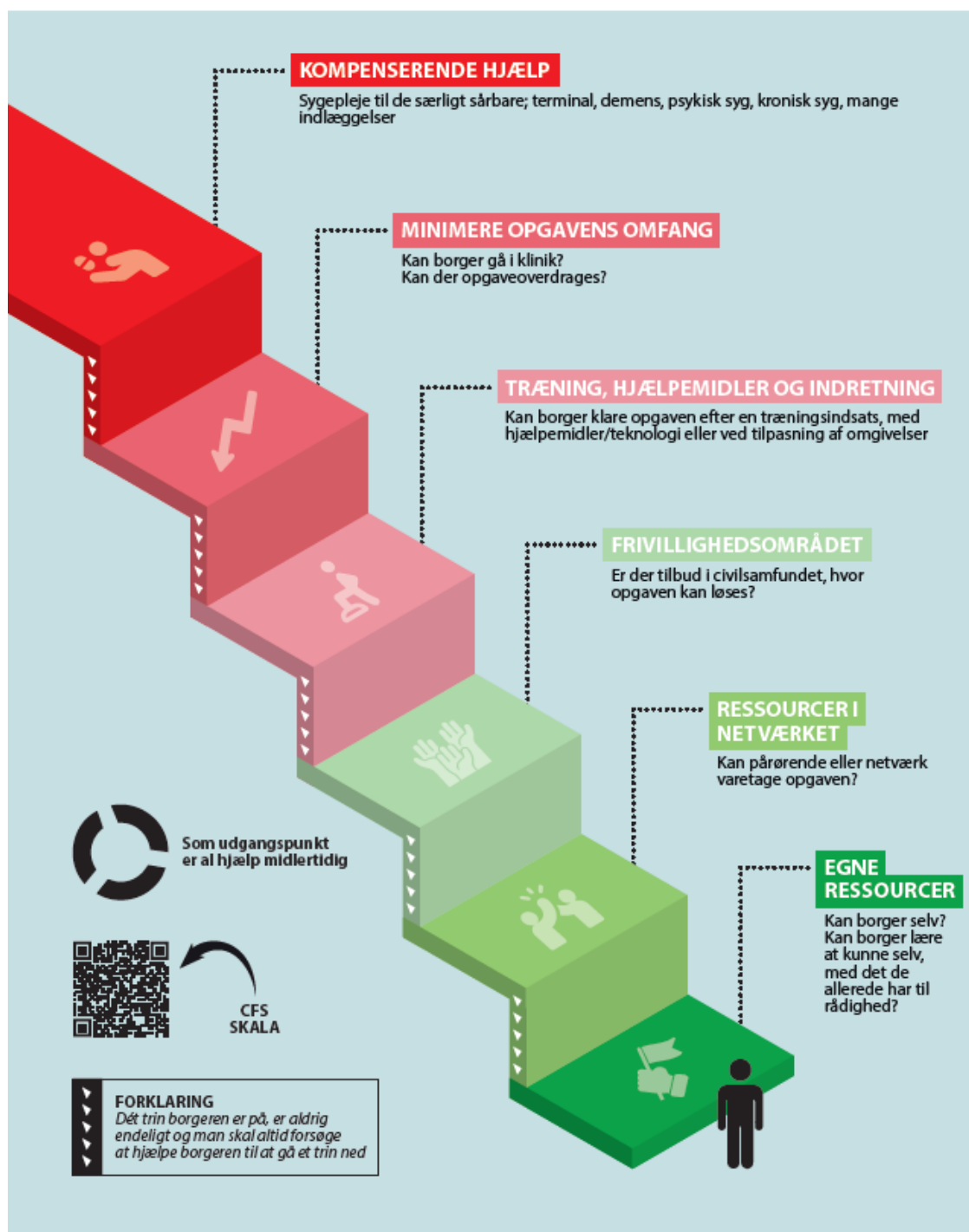
Herunder ses Myndighedsmodellen, som er et redskab, der bruges til visitering af SUL ydelserne. Borgeren vurderes med start i det nederste trin derefter op af trappen for at finde den rette indsats. Alle ydelser skal følges op, da al hjælp som udgangspunkt er midlertidig.

Myndighedsmodel

22.09.2025



Hjørring Kommune



Bevilling af hjælpemidler og forbrugsgoder

Efter servicelovens §112 og 113 kan der ydes støtte til hjælpemidler og forbrugsgoder.

Der gælder følgende i vurderingen:

- Borger skal have en varig nedsat fysisk eller psykisk funktionsevne.
- Hjælpemidlet/forbrugsgodet skal i væsentlig grad afhjælpe de varige følger af den nedsatte funktionsevne.
- Hjælpemidler/forbrugsgodet skal i væsentlig grad lette den daglige tilværelse i hjemmet.

For forbrugsgoder gælder, at der ikke bevilges forbrugsgoder under 500 kr.

I dette inspirationskatalog findes eksempler på hjælpemidler og forbrugsgoder, der kan bevilges efter §112 og 113 i serviceloven.

Ansøgning om disse sker ved henvendelse til Myndighed Hjælpemidler via en observation i borgerens journal i Cura.

Hvis du ønsker at læse mere om støtte til hjælpemidler i Hjørring kommune:

[Hvad er et hjælpemiddel?](#)

[Pjece Kropsbårne hjælpemidler](#)

Husk at informere relevante borgere om Kvikskranken

Kvikskranken – hurtig hjælp til mindre hjælpemidler.

Borgerne kan møde op i Kvikskranken (tir/tor kl. 10-13) på **Mandøvej i Hjørring** og få:

- Råd og vejledning
- Hjælp til afhentning, indstilling og brug
- Samtale med ergoterapeut om evt. ansøgning

Eksempler på hjælpemidler: Rollator, albuestok, badebænk, toiletforhøjer, kørestol, silkelagen, strømpepåtager m.m.



Kompressionsbehandling

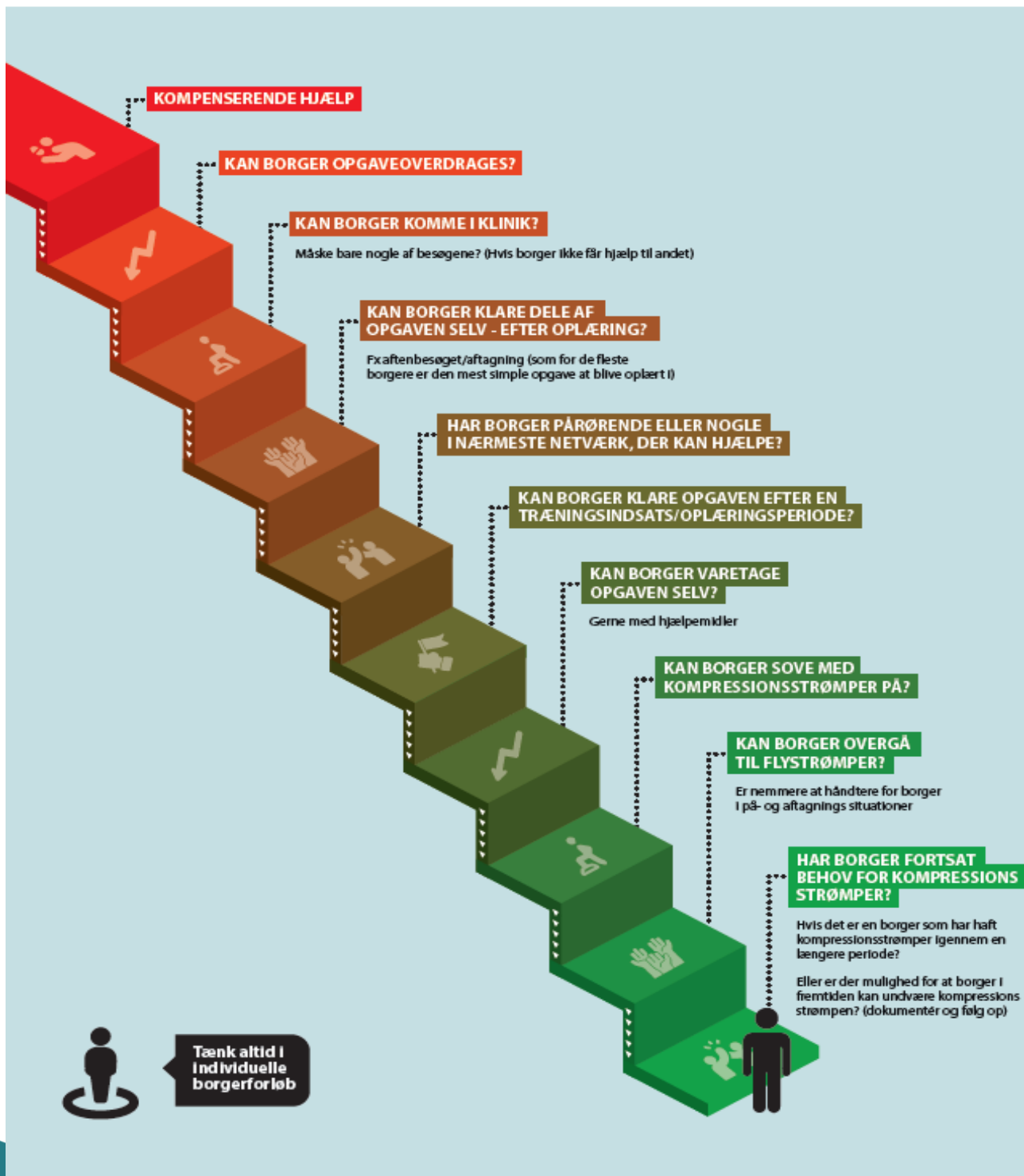
Ifølge myndighedsmodellen skal man, før der bevilges fast hjælp til kompression, prioritere indsatsene som ses i nedenstående model. Du starter på det nederste trin.

Kompressionsindsatser

22.09.2025



Hjørring Kommune





Der findes flere behandlingsformer med kompressionsstrømper, som vælges ud fra borgerens behov og helbredstilstand. Sygeplejersken vurderer og angiver, hvilken behandling der skal følges.

Strømperne beholdes på døgnet rundt - også om natten

Denne behandling anbefales for at opnå maksimal effekt og mindske hævelse, smerte og risiko for infektion/bensår.

Strømperne tages kun af ved bad, hudpleje og fodtjek.

Fordele:

- Bedre behandlingsresultat
- Mindre behov for daglig hjælp
- Borgeren undgår hævelse og ubehag om morgenen
- Borger kan muligvis overgå til en blidere kompressionsbehandling

Hjælp til af- og påtagning vil som udgangspunkt være 2 gange om ugen.

Læs mere om vejledningen her: [Behandling med kompressionsstrømper](#)

Planlægning af ydelsen kompression, med oplæring af borger som målet

Hvis opgaven kommer fra PFP(Plejeforløbsplan) tages kontakt til afdeling for at få mere viden om borger og borgers ressourcer og netværk.

Hvordan har de hjulpet borger under indlæggelsen? Hvad tænker de er planen?

Lige meget om man er i tvivl om borgers ressourcer eller ej, følges nedenstående plan:

- Opstart kompressionsydelsen først på ugen (således det er nemmere at planlægge med at det er en eller to der er på opgaven).
- Til ydelsen tilføjes observationen 'Oplæring'.
- I handlingsanvisningen skrives der hvor ofte observationen skal udfyldes; Fx man og torsdag.
- Lad borger selv klarer opgaven weekenden over –følg op mandag.
- På morgenmødet (SPL) drøftes de forskellige oplæringsbesøg der er planlagt samme dag. På den måde er der mulighed for at sparre med en kollega.



Ved tvivl om hvordan et hjælpemiddel bruges – se video. Link til videoer findes også senere i dette katalog.

Kompressionshjælpemidler

Link: [Vejledning til alle kompressionshjælpemidler](#)

For at hjælpe borgerne med at blive helt eller delvist selvhjulpne i på og aftagning af kompressionsstrømper er det vigtigt, at du selv har en god forståelse af, hvordan man bruger hjælpemidlerne til det. Øv dig gerne med en støttestrømpe fra depotet, så du bliver fortrolig med kompressionshjælpemidlerne. Hvis du er i tvivl om, hvordan de skal bruges, så spørg gerne dine kolleger eller se video på alle hjælpemidlerne i Cura hjælp (Sygehjemmeplejen/blæksprutten – Velfærdsteknologi) eller ovenstående link.

Husk, at Doff'n donner bruges som APV-hjælpemiddel af medarbejdere og ikke bruges til at gøre borgerne selvhjulpne. Derfor skal der overvejes andre hjælpemidler til borgeren, inden Doff'n donner tages i brug permanent.

Der er en gruppe borgere, som via vejledning og guidning kan støttes i selvstændigt at tage kompressionsstrømperne på og af. Det kan også være dele af opgaven i at få kompressionsstrømperne på eller af, som borgeren selv kan klare. Det vil mindske nedslidningen hos dig som medarbejder, samtidig med at borgerne kan fastholde nogle af deres funktioner.

Hvad er grunden til at borger ikke selv kan få kompressionsstrømperne på og/eller af?

Er det fysiske eller kognitive problemstillinger der ligger til grund?

Benyt nedenstående model til at vurderer hvilket hjælpemiddel du skal tage med ud og afprøve hos borgeren. Se yderligere beskrivelse under hvert kompressionshjælpemiddel.



KOGNITIVT

0%

100%

FY S I S K	Fysisk og kognitivt udfordret APV Doff'n Donner Glid Hjælp borger via mundtlig guidning	Fysisk udfordret <i>(gigtfinger, ryg, overvægt, lammelser, kan ikke nå fødder)</i> Steve DressBuddy med hjul DressBuddy (Kombi på/af)
	Kognitivt udfordret DressBuddy aftager på hjul Hjælp borger via mundtlig guidning	God kognitiv samt fysisk <i>(borger uden større fysiske eller kognitive hindringer)</i> Slip Perfect Friktionsplade Handsker DressBuddy KOMBI på/af

100%

Der foretages ingen registrering i Cura af selve hjælpemidlet. Det dokumenteres dog i handlingsanvisning og i helbredstilstanden.

(Efter endt afprøvning tages hjælpemidlet med tilbage og gøres rent med sæbeklude.)

DressBuddy aftager på hjul [Vejledning i brugen](#)

DressBuddy med hjul er et genbrugshjælpemiddel til aftagning af korte og lange støttestrømper og kompressionsstrømper – både med åben og lukket tå. Den er velegnet til personer, der har svært ved at bukke sig, mangler kræfter i benet, har koordinations- eller forståelses (kognitions) udfordringer. Strømpen kan tages af med én arm. Fås i 4 standardstørrelser, tilpasset brugerens højde og lægomkreds.



DressBuddy KOMBI på/af [Vejledning i brugen](#)

DressBuddy Kombi er et hjælpemiddel til både på- og aftagning af korte og lange støtte- og kompressionsstrømper med åben og lukket tå. De gule kugler bruges til påtagning og de blå til aftagning. Den kan betjenes med én arm og er velegnet til brugere, der ikke kan nå deres fødder. Bruges altid sammen med friktionsplade og Slip-perfect. Fås i 6 størrelser afhængig af højde og lægomkreds.



DressBuddy påtager [Vejledning i brugen](#)

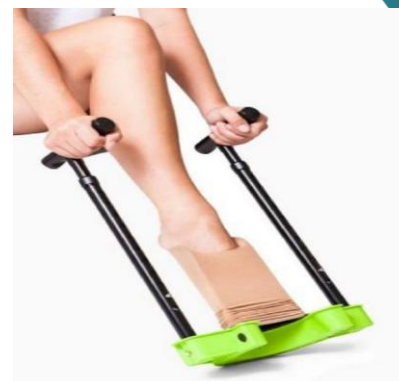
DressBuddy påtager er et hjælpemiddel til påtagning af korte og lange støtte- og kompressionsstrømper med åben og lukket tå. Den er velegnet til brugere, der ikke kan bukke sig, har stiv ankel, lammelser eller svært ved at få foden i strømpen. Kan betjenes med én arm. Det anbefales altid at man anvender Slip-Perfect og friktionsplade til DressBuddy, da stativet ikke kan anvendes alene. Fås i 6 størrelser; de korte varianter egner sig både til selvhjulpne og ved hjælp fra en anden.



Steve Complete [Vejledning i brugen](#)

STEVE+ er en justerbar på- og aftager til korte og lange kompressionsstrømper

med åben eller lukket tå. Den er velegnet til brugere med nedsat bevægelighed og kan indstilles i højden fra 45-70 cm. Den patenterede ring gør aftagning nem ved at skubbe strømpen af under foden. STEVE+ fås i 4 størrelser, tilpasset lægomkreds. Ved rejse kan delene skubbes sammen som en stok – de bør ikke skilles ad.



Medi butler off – strømpeaftager [Vejledning i brugen](#)

Medi butler off er en strømpeaftager, som anvendes til aftagning af almindelige og kompressionsstrømper. Kan anvendes til både knælange og lyskenlange strømper.



Doff N' donner [Vejledning i brugen](#)

Doff N' Donner er et hjælpemiddel til på- og aftagning af støtte- og kompressionsstrømper med åben og lukket tå – til både ben og arme. Det skåner hænder og er velegnet ved ømme ben eller sårbar hud. Sættet består af en kegle og en silikone muffe i one-size. Kan bruges både af brugeren selv og af personale. Brug af handsker anbefales.



Tilgængelighed: Find alle kompressionshjælpemidlerne på kompressionsdepoterne i alle afdelinger.

OBS: Det anbefales altid at man anvender Slip-Perfect og friktionsplade til 'DressBuddy KOMBI på/af', 'DressBuddy påtager' og Medi butler off, da stativerne ikke kan anvendes alene. Find det på kompressionsdepoterne.

CompressionAid [Se vejledning](#)

CompressionAid er et APV hjælpemiddel, som mindsker belastningen ved på- og afgang af kompressionsstrømper.

Målgruppen er primært borgere, som får kompressionsstrømperne på i sengen eller et leje. Borger skal kunne bøje i knæ og hofted (ikke nødvendigvis selv).

CompressionAid er et hjælpemiddel, som benyttes i kombination med et kompressionshjælpemiddel både i på og afgangssituationer. CompressionAid gør det muligt at påsætte støttestrømper uden løft af ben og samtidig opretholde en kort rækkeafstand, hvorved medarbejderens belastning i forbindelse med på og afgang af kompressionsstrømper reduceres væsentligt.

CompressionAid kan tilpasses den enkelte borger, da den kan justeres i højde og afstand mellem komfortrullerne (dog med en skruetrækker). CompressionAid er fremstillet i holdbare materialer og kan aftørres, vaskes og tåler maskinvask. CompressionAid vejer omkring 3kg.

Tilgængelighed: Den kan udlånes fra kompressionsdepoterne.



Ernæring og væske

Aquatime [Se vejledning](#)

AquaTime-glasset er et smart drikkeglas designet til at hjælpe brugere, især ældre eller personer med plejebenhov, med at holde styr på deres væskeindtag. Glasset er udstyret med sensorer, der måler, hvor meget væske brugeren drikker, og kan sende denne information til en app eller platform, hvor plejepersonale eller pårørende kan følge med. AquaTime gør det lettere at sikre, at brugeren får tilstrækkelig væske i løbet af dagen.

Læs mere om Aquatime på HMI-basen: [Aquatime](#)

Tilgængelighed: Vi har på nuværende tidspunkt ikke et glas tilgængelig i sygehjemmeplejen. Borger kan indkøbe denne. Den koster 250kr mdr. i abonnement.



Ulla Væskepåminder [Se vejledning](#)

Væskepåminderen Ulla hjælper dig med at huske at drikke regelmæssigt gennem dagen. Ulla sidder diskret fast med et silikonebånd omkring din flaske, kop eller glas og blinker hvert 30-40 minut, når du er i nærheden, for at minde dig om væskeindtag. Om natten eller efter to timers inaktivitet slukker Ulla automatisk for at spare batteri. Den fungerer helt uden app eller telefon.

Læs mere om Ulla væskepåminder på HMI-basen: [Ulla væskepåminder](#)

Tilgængelighed: Borgerfinanseret. Koster omkring 240kr.



Droplet – Den talende kop [Se vejledning](#)

Droplet er en kop, der minder borgeren om at drikke ved hjælp af lyd og lys. Den elektriske base kan optage personlige påmindelser, så du kan høre en stemme fra en pårørende eller plejepersonale hver 20., 40., eller 60. minut. Basen lyser diskret rødt om natten for nem adgang i mørket.

Droplet hjælper dig med at holde væskebalancen gennem dagen og er især velegnet til personer med behov for ekstra støtte til væskeindtag. Kopperne tåler opvaskemaskine; basen rengøres med en klud.

Læs mere om Droplet glasset på HMI-basen: [Droplet](#)

Tilgængelighed: Borgerfinanseret. Koster omkring 625kr.



Øjenspray

En øjenspray er en form for øjendråber, der sprøjtes på øjenlågene i stedet for direkte i øjet. Når man sprayer på de lukkede øjenlåg, absorberer øjet forsigtigt væsken, som derefter spreder sig og fugter øjets overflade. Øjensprays bruges ofte til at lindre tørre, irriterede øjne og kan være lettere at anvende end traditionelle øjendråber, især for dem, der har svært ved at få dråber ind i øjet.

Vejledning i brugen: Hold flasken mindst 10 cm fra øjet. Luk øjnene og spray på øjenlåget. Spray én eller to gange ved hver påføring.

Tilgængelighed: Borgerfinanseret. Disse sprays findes i håndkøb på apoteket og ved øjenlægen. Prisen kan svinge, men den koster omkring 150kr.



Easy-Up [Se vejledning](#)

Easy-Up er et redskab, der giver ekstra hjælp til at holde ting fast, så du kan skal bruge én hånd. Med et tryk på en knap skaber den vakuum, som holder fast i madvarer, dåser, og flasker. Når du slipper knappen, løsnes vakuummet.

Sættet indeholder:

- Genopladelig Easy-Up-enhed
- Lågbåner til glas
- To plastkopper, tre neoprenringe og en varmekfast silikonering

Se vejledning på HMI-basen: [Easy-Up](#)

Tilgængelighed: Der kan søges bevilling jf. SEL 112. Send en observation i Cura på borger til myndighed hjælpemidler.



Armvægte [Se vejledning](#)

Disse armvægte hjælper med at reducere rystelser og giver ro ved at lægge ekstra tyngde på håndleddene. De kan bruges både til træning og som støtte ved motoriske udfordringer, fx tremor ved Parkinson. Armvægtene kan kombineres med tungt bestik for ekstra støtte under spisning. De er lavet af elastisk stof fyldt med kvartssand, som giver behagelig vægtfordeling.

Se yderligere info på HMI-basen: [Armvægte](#)

Tilgængelighed: Borgerfinanseret. Koster omkring 395kr.



Karkludspreser [Se vejledning](#)

Smart karkludspreser, som er særligt velegnet til enhændede og folk med få kræfter i hænder og fingre. Stil presseren i vasken og kom karkluden ned i røret. Pres staven ned i røret og tryk et par gange på den nubrede top. Vend herefter presseren og tag kluden ud af fra bunden. Du undgår det usunde vrid af hænderne. Tåler maskinopvask 65 gr.C

Læs mere på HMI-basen: [Karkludspreser](#)

Tilgængelighed: Der kan søges bevilling jf. SEL 112. Send en observation på borger i Cura til myndighed hjælpemidler.



Kartoffelskræller [Se vejledning](#)

Kartoffelskræller med skruetving, som kan monteres ved køkkenvasken, bordkanten eller køkkenlågen over skraldespanden. Velegnet til enhåndsbrugere.

Se denne og andre slags på HMI-basen: [Skrælleknive](#)

Tilgængelighed: Der kan søges bevilling jf. SEL 112. Send en observation på borger i Cura til myndighed hjælpemidler.



Opvaskebørste med sugekop [Se vejledning](#)

Denne opvaskebørste er udstyret med en praktisk sugekop, der fastgøres på en plan overflade – f.eks. i vasken eller på bordet. Børsten holdes stabilt på plads, så brugeren kan føre tallerkener, glas og bestik hen over børsten uden at skulle holde fast i den.

Børsten er særligt velegnet til personer med nedsat håndstyrke, gigt, lammelser eller kun funktion i én hånd, da den muliggør selvstændig opvask uden behov for at gribe om børsten.

Se mere om opvaskebørster med sug og andre muligheder på HMI-basen: [Opvaskebørster](#)

Tilgængelighed: Der kan søges bevilling jf. SEL 112. Send en observation på borger i Cura til myndighed hjælpemidler.



Stegepande/kasserolle holder [Se vejledning](#)

Holder med sugekopper som sættes på komfuret. Pandens håndtag sættes i mellem, så en person kan bruge panden med én hånd, uden panden flytter sig. Holderen kan foldes sammen. Udført i hvidlakeret stål.

Sugekopperne må ikke sættes så de rører kogepladen.

Se mere om stegepande/kasserolle holderen på HMI-basen: [Stegepande/kasserolle holder](#)

Tilgængelighed: Der kan søges bevilling jf. SEL 112. Send en observation på borger i Cura til myndighed hjælpemidler.

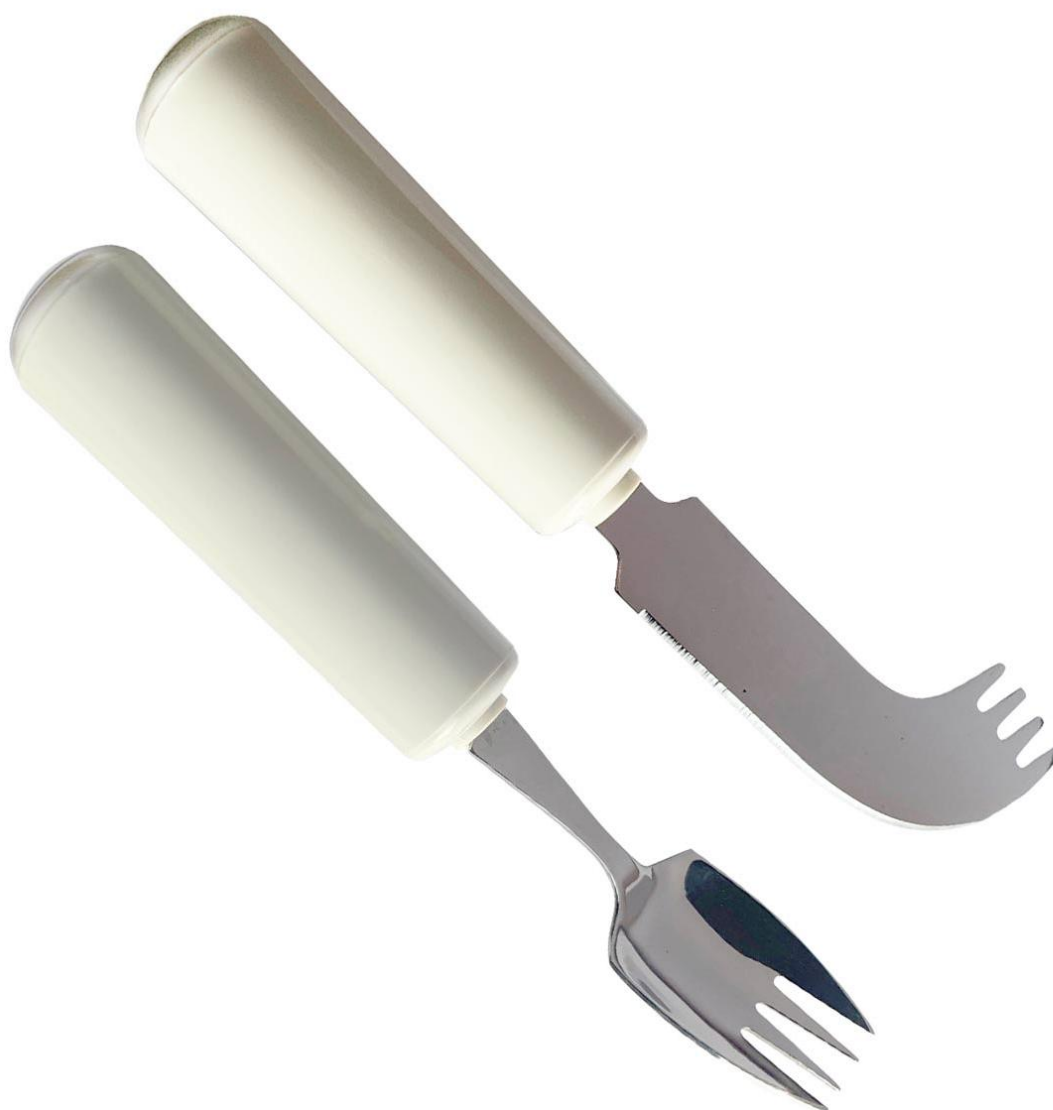


Queens Nelson – 2i1 kniv og gaffel [Se vejledning](#)

Nelson kniven kombinerer kniv og gaffel i ét letvægtsredskab på kun 45 g, designet til personer med nedsat styrke og funktion i hænderne. Den er ideel til énhåndsbrug og har et tykt greb, der er let at holde om. Velegnet til skæring af kød, pålæg og brød. Tåler opvaskemaskine.

Se de forskellige slags på HMI-basen: [Bestik](#)

Tilgængelighed: Borgerfinanseret. Koster fra 120kr.



Kant til montering på tallerken [Se vejledning](#)

En plastik kant til tallerken er en hjælpemiddel, der nemt kan monteres på kanten af en almindelig tallerken. Den fungerer som en barriere, der forhindrer maden i at glide ud over kanten og gør det lettere at få maden op på gafflen med én hånd. Kanten er især nyttig for personer med nedsat håndfunktion, og den kan let tages af og på samt rengøres.

Se forskellige slags på HMI-basen: [Kant til montering på tallerken](#)

Tilgængelighed: Der kan søges bevilling jf. SEL 112. Send en observation på borger i Cura. Til myndighed hjælpemidler.



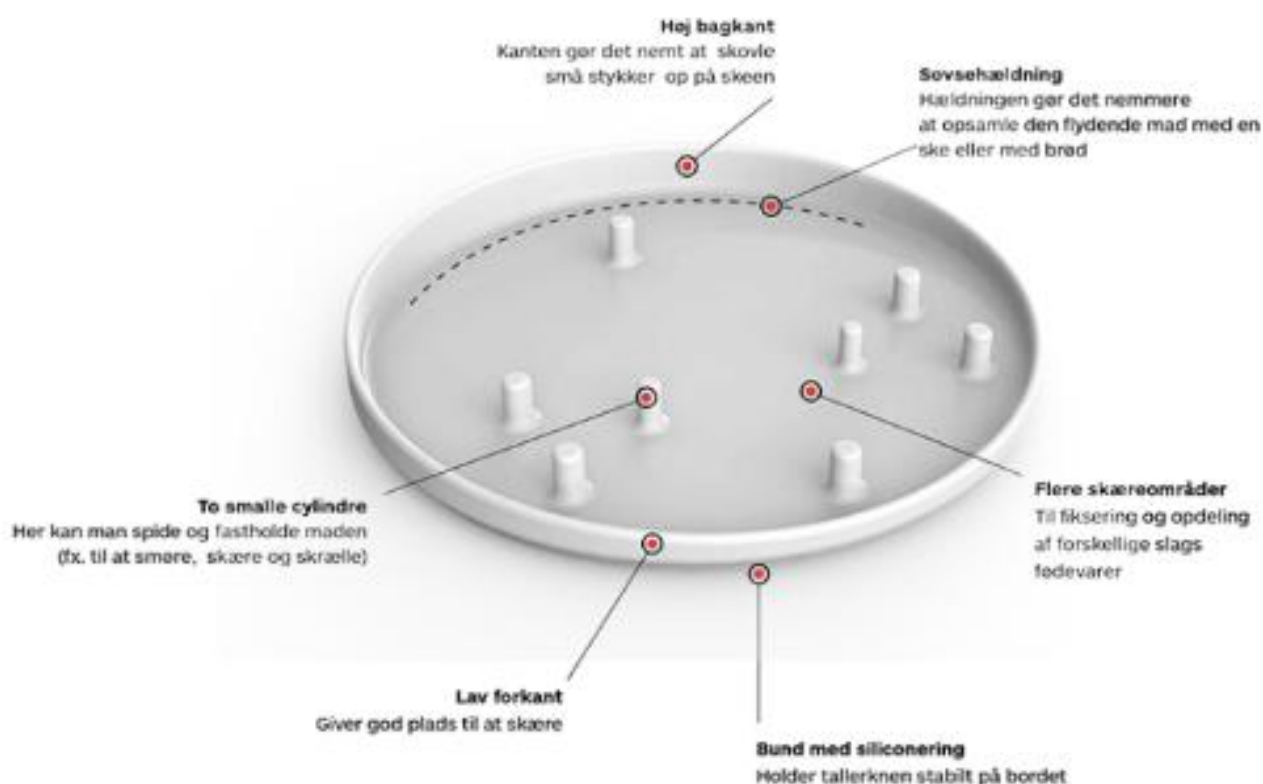
Enhåndstallerken [Se vejledning](#)

Denne énhåndstallerken har en skridsikker bund, let hældning, og en høj bagkant, der gør det nemmere at skære, smøre og tilberede mad med én hånd. Tallerkenen er robust, ridsefast og opdelt med små pinde, der giver mulighed for at fikse og opdele maden. De forskellige rum gør den ideel til kød, fisk, grøntsager, frugt og brød.

Tåler opvaskemaskine. Tåler ikke ovn eller mikroovn.

Se forskellige tallerkner på HMI-basen: [Tallerkner](#)

Tilgængelighed: Borgerfinanseret. Koster omkring 470kr.



Smørebræt [Se vejledning](#)

Smørebræt som er fremstillet i kunststof og er forsynet med 8 sorte knopper, som holder brødet på plads. Smørebrættet gør det nemmere for enhåndet at smøre sin egen mad. Smørebrættet er forsynet med non-slip på undersiden, så det står godt fast til bordet.

Se de forskellige smørebrætter på HMI-basen: [Smørebrætter](#)

Tilgængelighed: Der kan søges bevilling. Send en observation på borger i Cura til myndighed hjælpemidler.



Fix køkkenbræt [Se vejledning](#)

Fikseringsskærebrættet er et praktisk hjælpemiddel for personer med nedsat håndfunktion. Det står fast med sugekopper og har en klemme, der kan holde fx en skål. Vaskes i hånden – sugekopper tåler ikke opvaskemaskine.

Se mere på HMI-basen: [Fix køkkenbræt](#)

Tilgængelighed: Der kan søges bevilling. Send en observation på borger i Cura til myndighed hjælpemidler.



Obi spisehjælpemiddel [Se vejledning](#)

Spisehjælpemiddel til børn og voksne, der er for svage eller upræcise i deres bevægelser til at bringe mad fra tallerkenen op til munden. Fjernbetjenes af brugeren med 0-1 kontakter, der styrer tempoet for næste bid og hvilken mad fra de fire skåle man ønsker. Nem at indstille for hjælpere, der blot placerer skeen ved munden og gemmer positionen.

Se mere om Obi på HMI-basen: [Obi spisehjælpemiddel](#)

Tilgængelighed: Der kan søges bevilling. Send en observation på borger i Cura til myndighed hjælpemidler.



Gaffel og ske - til borger med rystelser [Se vejledning](#)

Den nye Gyenno Bravo Twist-ske er udviklet specielt til personer med Parkinson eller essentiel tremor og har flere praktiske funktioner:

- Twist-funktion til nem håndtering af spaghetti og nudler
- Smalt, let skaft for bedre greb
- Magnetisk holder, der gør det let at skifte mellem ske- og gaffelhoved
- Genopladeligt batteri, som holder i 180 minutter
- Et let og enkelt etui til opbevaring og transport
- Leveres med både ske- og gaffelhoved

Dette hjælpemiddel giver mere kontrol ved måltider og er nemt at tage med sig.

Se mere om brugen og hvem der kan bruge Gyenno Bravo twist på HMI-basen: [Gyenno bravo Twist](#)

Tilgængelighed: Der kan søges bevilling. Send en observation på borger i Cura til myndighed hjælpemidler.



Personlig pleje og påklædning

Sensorblee [Læs mere om Sensor bleen her](#)

Sensorbleen er en fintfølende sensor, som sidder på bleen og registrerer vandladningen. Vandladningsdataen overføres automatisk til et system, som kan give et detaljeret overblik. Sensorbleen TENA Identifi er en løsning, som kan være med til at forbedre kontinensplejen, da den muliggør bedre beslutninger for plejen, herunder valg af inkontinensprodukter og det optimale tidspunkt for toiletbesøg.

Dette kan føre til mere effektiv brug af sygehjemmeplejens tid og øget livskvalitet for borgeren.

Tilgængelighed og udgifter: Bevilges af kontinensvejlerne. Læg opgave i Cura til kontinensvejlerne på den konkrete borger.



Strømpepåtager til almindelige strømper [Se vejledning](#)

Strømpepåtageren med nylonstre anvendes til påtagning af almindelige strømper. Den er forsynet med frotté på ydersiden, som gør at strømpen ikke glider af. På indersiden er den forret med nylon, som gør at foden glider let ned i strømpen. Påtageren er lavet af et bøjeligt materiale, som kan tilpasses til alle typer og størrelse af strømper. Ved påtagning sættes strømpen udover strømpepåtageren, hvorefter der trækkes i de to nylonstre indtil strømpen sidder, som den skal.

Se video vejledning i brugen: [Strømpepåtager](#)

Tilgængelighed: Der kan søges bevilling. Send en observation på borger i Cura til myndighed hjælpemidler.



Leg-Up [Se vejledning](#)

Leg-Up benløfteren hjælper brugeren med at hæve, løfte og flytte sit ben – ideel for personer med nedsat bevægelighed i benene, som har svært ved at komme ind og ud af seng eller stol. Med en længde på 65 cm letter den hverdagen ved at støtte benet under bevægelser som påklædning eller positionering i kørestol. Benløfteren er let og holdbar, lavet i kraftigt nylon med et blødt håndtag og en robust fodløkke.

Rengøring: Tørres af med en våd klud eller maskinvaskes i vaskepose op til 80°C.

Læs mere om Leg up på HMI-basen: [Leg-Up](#)

Tilgængelighed: Der kan søges bevilling. Send en observation på borger i Cura til myndighed hjælpemidler.



Gribetang [Se vejledning](#)

En gribetang er et nyttigt hjælpemiddel, der øger selvstændigheden for borgere med nedsat mobilitet ved at gøre det lettere at samle ting op og nå genstande. Den hjælper med at forebygge skader ved at minimere risikoen for fald og belastninger fra uensigtsmæssige bevægelser. Gribetangen kræver minimal styrke, hvilket gør den tilgængelig for alle, og den kan bruges til både lette og tunge genstande i forskellige situationer. Alt i alt er gribetangen et værdifuldt redskab til at støtte borgernes selvhjulpenhed og sikkerhed.

Se de forskellige slags på HMI-basen: [Gribetang](#)

Tilgængelighed: Borgerfinanseret. Koster fra 100kr.



Lotionpåfører [Se vejledning](#)

En lotionpåfører er et praktisk hjælpemiddel, der gør det lettere for borgere med nedsat mobilitet at påføre lotion eller creme på svære steder, som ryggen eller benene. Den forlænger armene, så brugeren kan nå områder, der ellers er svære at tilgå, uden at skulle bede om hjælp. Dette fremmer selvstændighed og bevarer værdigheden hos borgerne. Lotionpåføreren reducerer også risikoen for at få lotion på hænderne, hvilket kan være nyttigt for personer med følsom hud eller allergier.

Se de forskellige cremepåfører på HMI-basen: [Lotionpåfører](#)

Tilgængelighed: Borgerfinanseret. Koster fra 100kr.



Tåvasker [Se vejledning](#)

Denne tåvasker med vaskesvamp har en børste på siden. Den lille "tip" for enden kan tages af. En fodvasker med skaft er designet til personer, som har svært ved at nå ned til sine fødder under badet. Holderen med vaskesvamp for enden af stangen kan tages af. På den måde kan den anvendes både til at vaske imellem tæerne og også til at tørre dem bagefter.

Se de forskellige tåvaskere på HMI-basen: [Tåvaskere og fodbørster - Hjælpemiddelbasen](#)

Tilgængelighed: Borgerfinanseret. Koster fra 145kr.



Rygvasker [Se vejledning](#)

En rygvaskertang er et nyttigt hjælpemiddel for borgere med nedsat bevægelighed, der har svært ved at vaske deres ryg. Den gør det muligt at nå og rense ryggen uden hjælp fra andre, hvilket fremmer selvstændighed og personlig hygiejne. Rygvaskertangen har ofte et ergonomisk design, der gør det nemt at håndtere, og nogle modeller har en blød børste eller svamp, der skåner huden. Den bidrager til at opretholde en god hygiejne, hvilket er vigtigt for at forebygge irritation og infektioner. Samlet set er en rygvaskertang en praktisk løsning, der hjælper borgere med at bevare deres værdighed og selvstændighed i dagligdagen.

Se den på HMI-basen her: [Rygvasker](#)

Tilgængelighed: Borgerfinanseret. Koster fra 150kr.



Neglebørste med sugekop [Se vejledning](#)

Neglebørste med sugekop og to forskellige hårlængder i nylon. Børsten kan fastgøres sikkert til vasken eller en anden glat overflade, hvilket gør den ideel til personer med nedsat håndfunktion eller som kun har brug af én hånd. De varierende hårlængder sikrer effektiv rengøring af både negle og fingerspidser. Særlig velegnet i pleje- og rehabiliteringssammenhænge, hvor fokus er på selvhjulpenhed og skånsom håndhygiejne.

Læs mere om neglebørsten på HMI-basen: [Neglebørste med sugekop](#)

Tilgængelighed: Der kan søges bevilling. Send en observation på borger i Cura til myndighed hjælpemidler.



Negleklipper på plade [Læs mere her](#)

Negleklipper monteret på en skridsikker plade, som sikrer stabilitet under brug. Klipperen er fastgjort, så den kan betjenes med én hånd uden behov for at holde den fast. Pladen ligger stabilt på bordet og mindsker behovet for finmotorisk kontrol og styrke i hænder og fingre. Velegnet til personer med nedsat håndfunktion, lammelser, gigt eller kun én fungerende hånd. Anvendes ofte i rehabilitering og i hverdagsstøttende indsatser med fokus på selvhjulpen personlig pleje.

Læs mere om disse hjælpemidler på HMI-basen: [Negleklipper](#)

Tilgængelighed: Der kan søges bevilling. Send en observation på borger i Cura til myndighed hjælpemidler.



Neglefil på sugekop [Læs mere her](#)

Neglefil med sugekop, der fastgøres på en glat overflade, f.eks. bord eller vask. Muliggør filing af negle med én hånd og uden behov for at holde filen fast.

Velegnet til personer med nedsat håndfunktion eller som kun har brug af én hånd. Ideel til selvstændig neglepleje i hverdagen.

Læs mere om disse hjælpemidler på HMI-basen: [Neglefil på sugekop](#)

Tilgængelighed: Der kan søges bevilling. Send en observation på borger i Cura til myndighed hjælpemidler.



Dress ON – jakke af og på [Se vejledning](#)

DressOn – Jakke er et vægmonteret hjælpemiddel, der gør det nemmere at tage jakke eller trøje på med én hånd. De to stænger med røde friktionskugler holder tøjet på plads, så brugeren kan føre armen i ærmet uden hjælp.

Monteres nemt på muret væg med medfølgende skruer. Justerbar bredde.
Velegnet til personer med nedsat armfunktion eller ensidig lammelse.

Læs mere om denne og andre hjælpemidler på HMI-basen: [Dress - ON](#)

Tilgængelighed: Der kan søges bevilling. Send en observation på borger i Cura til myndighed hjælpemidler.



Soft Tilt sengebund [Se vejledning](#)

Soft Tilt er en sengebund, der giver automatisk og skånsomme positionsskift af sengeliggende borgere – uden at vække dem.

Funktioner og fordele:

- Kontinuerlig trykaflastning og forebyggelse af tryksår
- Øget selvstændighed og nattero for både borger og pårørende
- Programmerbar til lejrning i individuelle intervaller hele døgnet
- Aflaster personalet og kan i nogle tilfælde reducere behovet fra to til én hjælper ved forflytning

Særligt velegnet til borgere med nedsat mobilitet, som er afhængige af sengeleje – f.eks. ved neurologiske lidelser, demens, palliative eller generel svækkelse.

Læs mere om Soft tilt på HMI-basen: [Soft Tilt sengebund](#)

Tilgængelighed: Der kan søges bevilling. Send en observation på borger i Cura til myndighed hjælpemidler.



Plejeseng [Se vejledning](#)

En plejeseng er en elektrisk seng, der kan justeres i højden samt ved ryg- og benløft. Den giver øget komfort og sikkerhed for borgeren og letter pleje og forflytning for personalet. Velegnet til borgere med nedsat mobilitet eller funktionsnedsættelse, som har behov for støtte og pleje i hjemmet.

Læs mere om plejesengen på HMI-basen: [Plejeseng](#)

Tilgængelighed: Der kan søges bevilling. Send en observation på borger i Cura til myndighed hjælpemidler.



Sengebord [Se vejledning](#)

Et sengebord er et højdejusterbart og mobilt bord, der kan placeres ved siden af eller hen over en plejeseng. Det giver borgeren mulighed for at spise, læse eller udføre lette aktiviteter i sengen.

Bordet kan også anvendes af hjemmeplejen som afsætningsplads til medicin, dokumentation, hygiejneartikler m.m. i forbindelse med plejeopgaver.

Læs mere om bordene på HMI-basen: [Sengeborde](#)

Tilgængelighed: Der kan søges bevilling. Send en observation på borger i Cura til myndighed hjælpemidler.





Mange kombinationer af løsninger til medicin håndtering

De forskellige velfærdsteknologiske løsninger til medicin håndtering kan kombineres på mange forskellige måder.

Dosisdispenseret medicin kan i stedet for fysisk besøg kombineres med:

Skærmbesøg

Medicin husker app

En opringning

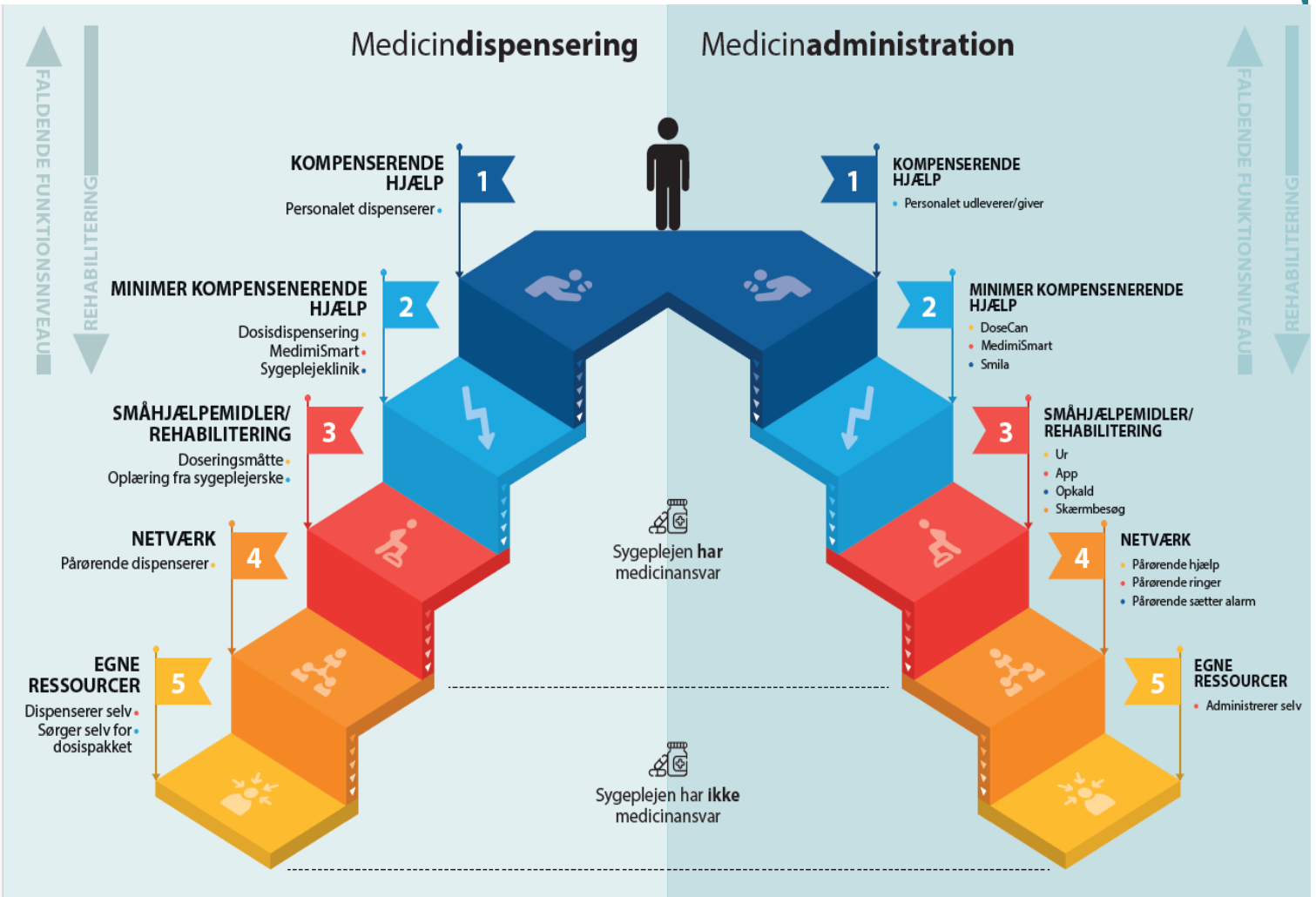
De forskellige løsninger som ses i dette katalog til påmindelse af medicin indtag, er i forskellige prisklasser. De er rangeret herunder efter billigste først. Det skal dog altid ses i kombination med borgeres ressourcer og behov.

Listen kan bruges til at vælge en løsning, hvis flere løsninger passer til borgeren.

1. Medicin husker app
2. Telefonopkald
3. Automatisk pille dispenser
4. Time tab
5. Skærmbesøg
6. TIM pillerobot
7. Smila

Hvis man er i tvivl om borger kan håndtere løsningen, kan man opstarte en oplæringsperiode hvor man fortsat kommer der fysisk og lærer borgeren i at håndterer den nye løsning for derefter at trappe det fysiske besøg ud.

Ifølge Myndighedsmodellen skal der tages stilling til følgende indsats inden der laves en fast visitation:



Medicinhuskeren - en gratis app

Borgere skal selv have en enhed hvor appen kan installeres på.

Appen kan køre på alle typer af tablets og smartphones.

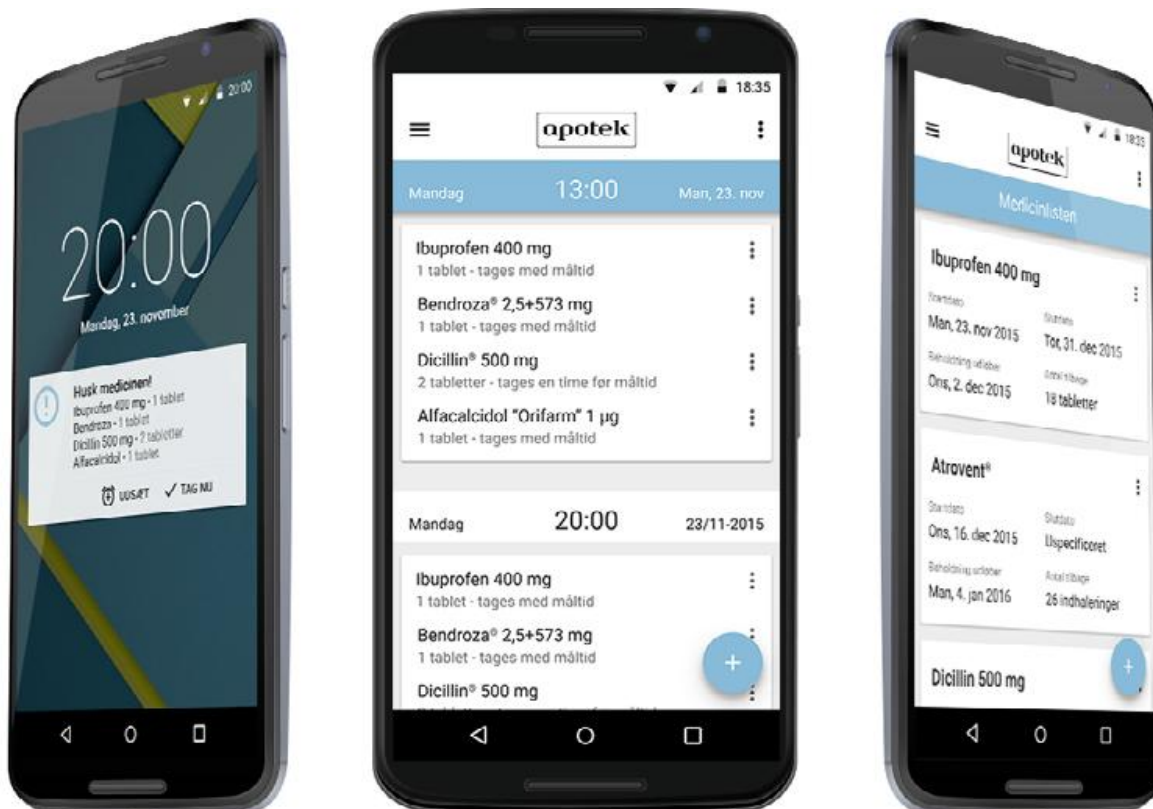
Der kan læses mere om den på: [Apotekets medicinhusker App](#)

Borgers medicin oprettes i medicinlisten i appen (følg mulighederne på appen). Herefter indtastes tidspunkt for indtag af medicin. Efterfølgende vil borger modtage en SMS når der skal tages medicin.

Appen findes til Android (kræver min. version 4.2), iPhone og iPad (kræver min. version 8.0).

I kalenderen kan borger få et overblik over sit medicinforbrug samt om de har taget deres medicin som angivet. Der kan bl.a. tilføjes blodtryk, blodsukker og vægt.

Tilgængelighed: Søges i App Store eller Google Play (Android).



Automatisk pille dispenser

Benyttes hvor borger (eller en pårørende) har brug for at blive påmindet om at tage medicinen, men selv er i stand til at handle på alarmer.

Kan benyttes hjemme eller når man er ude af huset.

Medicinen doseres i 28 rum og med op til 4 daglige alarmer.

Dispenseren programmeres således at medicinen frigives på de tidspunkter hvor borger skal tage den. Hjælpemidlet kan låses med en nøgle.

Når det er tid til at tage medicinen, lyder en høj alarm som stopper ved at borger vender medicinen fra det åbne rum ud i hånden.

Bruger batterier.

Læs mere om pilledispenseren på HMI-basen: [Automatisk pilledispenser](#)

Tilgængelighed: Kan lånes hos velfærdsteknologisygeplejersken.



Telefonopkald til borgers telefon

Kan bruges til borgere hvor det vurderes at ved et telefonopkald kan borger selv finde og indtage det korrekte medicin.

Et telefonopkald til en borger kan ofte kombineres med andre løsninger som for eksempel dosisdispenseret medicin.

Tilgængelighed: Henvendelse til E-teamet via en observation.



TIM (Totalløsning til Intelligent Medicinhåndtering)

Benyttes til borger som af forskellige grunde ikke er kommet på dosisdispensering. Borger (evt. i samarbejde med pårørende) har brug for at blive påmindet om at tage medicinen og for at det kun er den aktuelle medicin der er mulig for borger at tage.

Borger (eller pårørende) skal være i stand til at reagere på alarmen samt fysisk tage koppen med den doserede medicin.

Ved ophold uden for hjemmet, kan medicinen doseres ud fra maskinen.

TIM giver alarm til en vagtcentral ved Sundhedssupport hvis borger ikke tager medicinen som planlagt. Hvis vagtcentralen ikke kan komme i kontakt med borger (eller eventuelt pårørende) kontakter centralen sygehjemmeplejen.

TIM løsningen fungerer ved, at borgeren får installeret en TIM maskine i sit hjem. TIM modtager automatisk oplysninger fra det fælles medicinkort (FMK) i Cura.

De oplysninger bruger TIM til at bestille medicin på apoteket, til at påminde borgeren om at tage sin medicin og til at tjekke aktuel dosis, inden TIM maskinen automatisk doserer pillerne i en kop. Medicinen pakkes på apoteket, og Atea bringer medicinen ud til TIM maskinen i borgers hjem.

TIM kan minde om sidedispenseringer og kan håndtere PN medicin.

Læs mere om TIM her: [TIM pille dispenser](#)

Tilgængelighed: Send en observation 'Ny borger til e-teamet' i borgers journal i Cura til E-team.



Smila

Smila er en digital medicinrobot, der bruges til dosispakket medicin og hjælper borgere med at tage den korrekt og til tiden. Den giver påmindelser med lys og lyd og udleverer medicinen automatisk på det rette tidspunkt.

Velegnet til borgere, der har dosispakket medicin og har behov for støtte til at huske indtag, men som ellers kan tage medicinen selv. Smila fremmer selvhjulpenhed, øger tryghed og kan reducere behovet for hjemmebesøg.

Læs mere om Smila her: [Smila](#)

Tilgængelighed: Send en observation 'Ny borger til e-teamet' i borgers journal i Cura til E-team.



Doseringsmåtte

Målrettet borger og/eller pårørende.

Doseringsmåtte med plads til doseringsæsker til en uge. Er indeholdt en beskrivelse af arbejdsgang og giver hjælp til at skabe overblik og systematik når der skal doseres medicin.



MEDICINDOSERING Hjørring Kommune

1 Alt medicinen stilles her

2 Alle æskerne lægges her

MANDAG

TIRSDAG

ONSDAG

TORS DAG

FREDAG

LØRDAG

SØNDAG

3 Medicin som skal genbestilles

Sådan gør du

1. Skab ro omkring dig
2. Find alt medicinen frem
3. Tag ligene af æskerne og læg dem op efter kvæden
4. Start med at ophædde medicinen og læg dem op efter kvæden
5. Tjek navn og antal hver gang du starter med at dosere og når du er færdig
6. Tjek om der skal bestilles mere medicin inden næste ophædding
7. Kontrollér at der er det rette antal tabletter i alle rum inden du sætter ligene på
8. Eventuel genbestilling af medicin

Dosispakket medicin

Kriteriet for dosisdispenseret medicin er at borger vurderes stabil i medicinen mindst 3 måneder fremadrettet (se procedure i VAR).

Dosispakket medicin er medicin der er pakket i små poser til den enkelte borger.

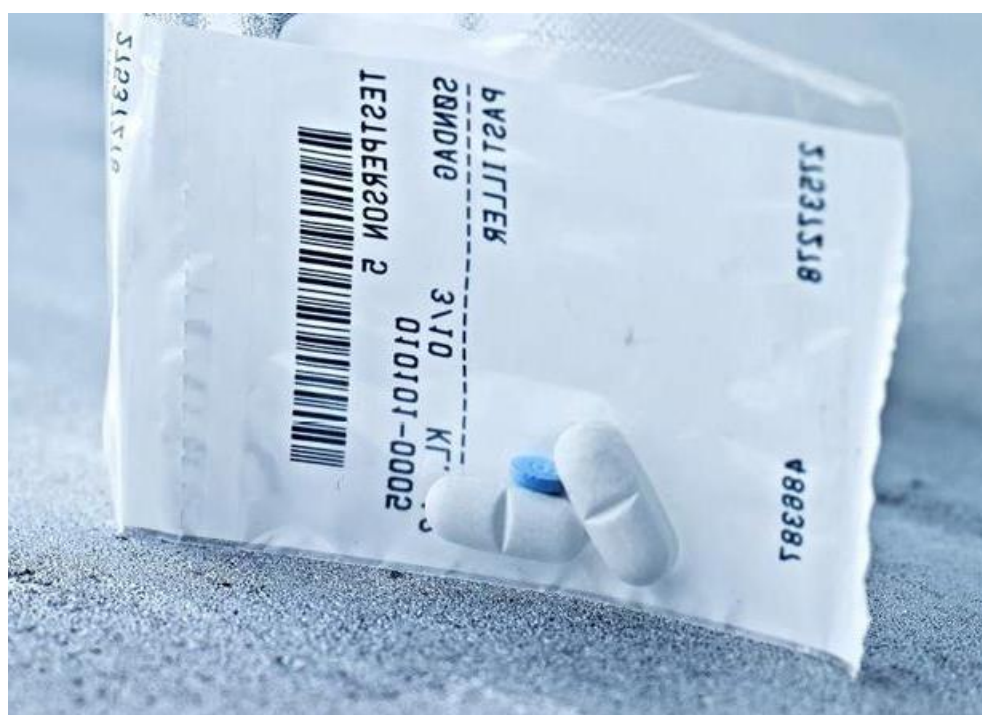
Dosispakningen foregår på apoteket. De dosispakkede lægemidler bliver typisk pakket og udleveret til en periode på 14 dage. Dosisdispenseret medicin egner sig derfor kun til medicin, der gives i samme dosis over længere tid. Det er den ordinerende læges ansvar at vurdere, om dosispakket medicin er velegnet for den enkelte medicinbruger og i givet fald ordinere dosispakningen.

Medicinen kan blive bragt til borger hver 14.dag fra apoteket.

Dosisdispensering kan nemt kombineres med anden løsning som for eksempel skærmbesøg, pillerhusker app eller et telefonopkald hvor man minder borgeren om indtag af medicin.

Se yderligere information i VAR og Curahjælp.

Hvis man er tvivl om borger kan håndtere eller åbne dosispakket medicin, kan der på apoteket gratis bestilles en dosisrulle der er pakket med MM's chokolade knapper.



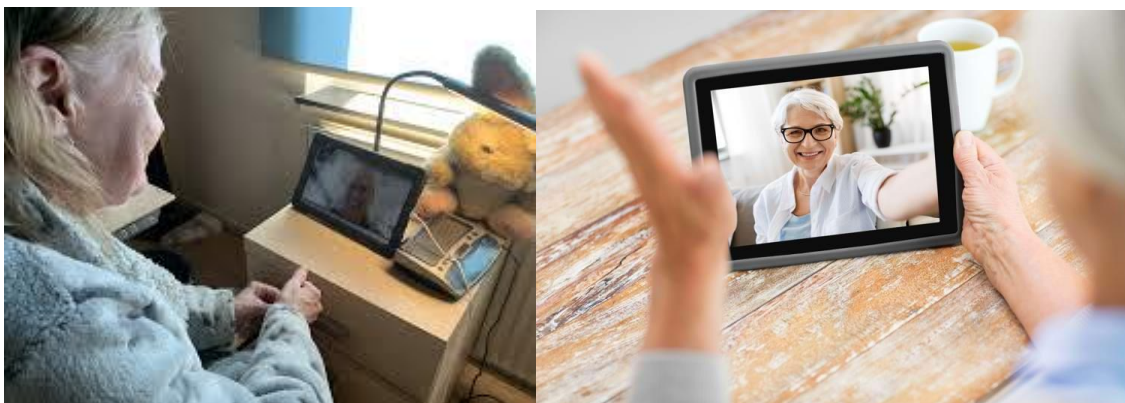
Skærmbesøg med en udleveret skærm

Skærmbesøg via en skærm/tablet, som borger har fået udleveret af kommunens E-team.

Systemet hedder Vitacom.

Derigennem kan E-teamet foretage skærmbesøg med borgeren.

Tilgængelighed: Læg en opgave via observationen 'Ny borger til e-teamet' i Cura til E-teamet, på den konkrete borger.



Skærmbesøg via link sendt til borgeres egen telefon (VDX)

VDX skærmopkald fungerer ved, at medarbejder i E-teamet og borgerne benytter en digital enhed, såsom en tablet, smartphone eller computer.

Når det er tid til et opkald, modtager borgeren en notifikation (SMS) på deres enhed. De skal blot klikke på et link eller en knap for at starte opkaldet.

VDX skærmopkald er designet til at være brugervenligt, hvilket gør det lettere for både medarbejdere og borgerne at kommunikere effektivt og hurtigt, selv når de ikke er fysisk sammen.

Tilgængelighed: Læg en opgave via observationen 'Ny borger til e-teamet' i Cura til E-teamet, på den konkrete borger.

Autodrop [Se vejledning](#)

Benyttes hvor borger/pårørende kan oplæres i at dryppe øjne. Autodrop støtter borger i bedre at kunne ramme dråben i øjet, da autodrop sørger for at flasken er i den rigtige retning.

Se desuden videoer i Cura hjælp, både til oplæring af borger men også hvordan autodrop bruges. [Sådan oplæres borger i at dryppe øjne](#)

Tilgængelighed: Kan fås i sygeplejens depot.



Øjendrypsbriller [Vejledning i brugen](#)

Borger som skal have dryppet øjnene og kan håndtere at få flasken eller pipetten på brillen.

Passer til alle flasker og pipetter.

Benyttes hvor borger/pårørende kan dryppe øjnene uden hjælp fra en medarbejder.

Læs mere om øjendryppebrillen på HMI-basen: [Øjendryppebrillen](#)

Tilgængelighed: Kan fås i sygeplejens depot.



Minim eyot [Vejledning i brugen](#)

Minim eyot er til brug sammen med øjendråber der kommer i pipetter.

Hvis borger har nedsatte kræfter, ryster på hånden, nedsat funktionsevner i fingre og hænder som følge af gigt, så kan Minim eyot hjælpe med en mere sikker øjendrypning. Følg gerne manualen som medfølger.

Læs mere på HMI-basen: [Minim Eyot](#)

Tilgængelighed: Kan fås i sygeplejens depot.



Eyot [Vejledning i brugen](#)

Eyot øjendråbehjælper til ovale flasker med 2,5ml, 3ml og 5 ml flasker.

Denne hjælper giver en forbedret kontrol og styring i forhold til at opnå den rette position, når nakken bøjes bagover.

Denne kan anvendes med blot én arm, idet den hjælper med at holde øjenlåget åbent. Der er tale om et nyttigt hjælpemiddel til brugere med nedsat syn, rystende hænder og nedsatte funktionsevner i fingre og hænder.

Læs mere på HMI-basen: [Vejledning i brugen](#)

Tilgængelighed: Kan fås i sygeplejens depot.





Overskuelig kalender

Borger som kognitivt og fysisk kan sætte kryds i en kalender. Borgere som er let hukommelsespåvirket kan teste denne.

En kalender kan bruges til at holde styr på mange ting.

Borger kan blandt andet bruge den til hver at sætte et kryds når inhalationens medicinen er taget.

Sygehjemmeplejens års kalendere kan fint bruges.

Der kan også skrives op hvornår der skal bestilles ny, ud fra hvor mange doser der er tilbage i inhalationen.

mayland* 2024

JANUAR	FEBRUAR	MARTS	APRIL	MAJ	JUNI	JULI	AUGUST	SEPTEMBER	OKTOBER	NOVEMBER	DECEMBER	Januar 2025
M 1	T 1	F 1	M 1	O 1	L 1	M 1	T 1	S 1	T 1	F 1	S 1	O 1
T 2	F 2	L 2	T 2	T 2	S 2	T 2	F 2	M 2	O 2	L 2	M 2	T 2
O 3	L 3	S 3	O 3	F 3	M 3	O 3	L 3	T 3	T 3	S 3	T 3	F 3
T 4	S 4	M 4	T 4	L 4	T 4	T 4	S 4	O 4	F 4	M 4	O 4	L 4
F 5	M 5	T 5	F 5	S 5	O 5	F 5	M 5	T 5	L 5	T 5	T 5	S 5
L 6	T 6	O 6	L 6	M 6	T 6	L 6	T 6	F 6	S 6	O 6	F 6	M 6
S 7	O 7	T 7	S 7	T 7	F 7	S 7	O 7	L 7	M 7	T 7	L 7	T 7
M 8	T 8	F 8	M 8	O 8	L 8	M 8	T 8	S 8	T 8	F 8	S 8	O 8
T 9	F 9	L 9	T 9	S 9	T 9	T 9	F 9	M 9	O 9	L 9	M 9	T 9
O 10	L 10	S 10	O 10	F 10	M 10	O 10	L 10	T 10	T 10	S 10	T 10	F 10
T 11	S 11	M 11	T 11	L 11	T 11	T 11	S 11	O 11	F 11	M 11	O 11	L 11
F 12	M 12	T 12	F 12	S 12	O 12	F 12	M 12	T 12	L 12	T 12	T 12	S 12
L 13	T 13	O 13	L 13	M 13	T 13	L 13	T 13	F 13	S 13	O 13	F 13	M 13
S 14	O 14	T 14	S 14	T 14	F 14	S 14	O 14	L 14	M 14	T 14	L 14	T 14
M 15	T 15	F 15	M 15	O 15	L 15	M 15	T 15	S 15	T 15	F 15	S 15	O 15
T 16	F 16	L 16	T 16	T 16	S 16	T 16	F 16	M 16	O 16	L 16	M 16	T 16
O 17	L 17	S 17	O 17	F 17	M 17	O 17	L 17	T 17	T 17	S 17	T 17	F 17
T 18	S 18	M 18	T 18	L 18	T 18	T 18	S 18	O 18	F 18	M 18	O 18	L 18
F 19	M 19	T 19	F 19	S 19	O 19	F 19	M 19	T 19	L 19	T 19	T 19	S 19
L 20	T 20	O 20	L 20	M 20	T 20	L 20	T 20	F 20	S 20	O 20	F 20	M 20
S 21	O 21	T 21	S 21	T 21	F 21	S 21	O 21	L 21	M 21	T 21	L 21	T 21
M 22	T 22	F 22	M 22	O 22	L 22	M 22	T 22	S 22	T 22	F 22	S 22	O 22
T 23	F 23	L 23	T 23	T 23	S 23	T 23	F 23	M 23	O 23	L 23	M 23	T 23
O 24	L 24	S 24	O 24	F 24	M 24	O 24	L 24	T 24	T 24	S 24	T 24	F 24
T 25	S 25	M 25	T 25	L 25	T 25	T 25	S 25	O 25	F 25	M 25	O 25	L 25
F 26	M 26	T 26	F 26	S 26	O 26	F 26	M 26	T 26	L 26	T 26	T 26	S 26
L 27	T 27	O 27	L 27	M 27	T 27	L 27	T 27	F 27	S 27	O 27	F 27	M 27
S 28	O 28	T 28	S 28	T 28	F 28	S 28	O 28	L 28	M 28	T 28	L 28	T 28
M 29	T 29	F 29	M 29	O 29	L 29	M 29	T 29	S 29	T 29	F 29	S 29	O 29
T 30	L 30	T 30	T 30	S 30	T 30	T 30	F 30	M 30	O 30	L 30	M 30	T 30
O 31	S 31	T 31	F 31	T 31	O 31	L 31	T 31	S 31	T 31	F 31	T 31	F 31

12 arbejdsdage + 4 feriedage 17 arbejdsdage + 4 feriedage 13 arbejdsdage + 3 feriedage 16 arbejdsdage + 4 feriedage 17 arbejdsdage + 4 feriedage 16 arbejdsdage + 4 feriedage 15 arbejdsdage + 4 feriedage 14 arbejdsdage + 4 feriedage 14 arbejdsdage + 4 feriedage 13 arbejdsdage + 4 feriedage 11 arbejdsdage + 4 feriedage 11 arbejdsdage + 4 feriedage 11 arbejdsdage + 4 feriedage 11 arbejdsdage + 4 feriedage

mayland* Nr. 24 0651 00

TimeTab

Tab Time vibrationsur er ideelt til påmindelser om medicin, toiletbesøg og væskeindtag på faste tidspunkter. Uret kan give op til 10 lydløse, vibrerende alarmer dagligt, som mærkes direkte på håndledet.

Brugsmuligheder:

- Medicin- og væskepåmindelse
- Diskret vækkeur uden lydforstyrrelse
- Påmindelse om toiletbesøg

Uret er nemt at programmere med daglige alarmer, hvor første alarm vibrerer i 40 sekunder, og de øvrige i 20 sekunder. Det genoplades via det medfølgende mikro-USB-kabel, hvilket tager cirka 2 timer og holder op til 10 dage pr. opladning.

Tilgængelighed: Borgerfinanseret. Koster omkring 235kr.



Inhalationsspray

Borgere, der har brug for hjælp til inhalation, bør have den rette inhalator. Det kan være, at der findes en enklere inhalator, som borgeren lettere kan håndtere. Dette er vigtigt for at øge chancen for, at borgeren kan blive selvhjulpnen.

Det er også afgørende, at borgeren bruger inhalatoren korrekt. Når inhalatoren bruges rigtigt, kan medicinen komme ned i lungerne, hvor den virker bedst. Hvis teknikken ikke er korrekt, kan medicinen blive hængende i munden eller svælget. Det kan betyde, at behandlingen ikke er effektiv, og at borgeren ikke får den nødvendige hjælp til sin luftvejssygdom. Dette kan eventuelt tjekkes på www.medicin.dk.

Apoteket står desuden også altid til rådighed i forhold til råd og vejledning.



Tryghedsskabende velfærdsteknologi

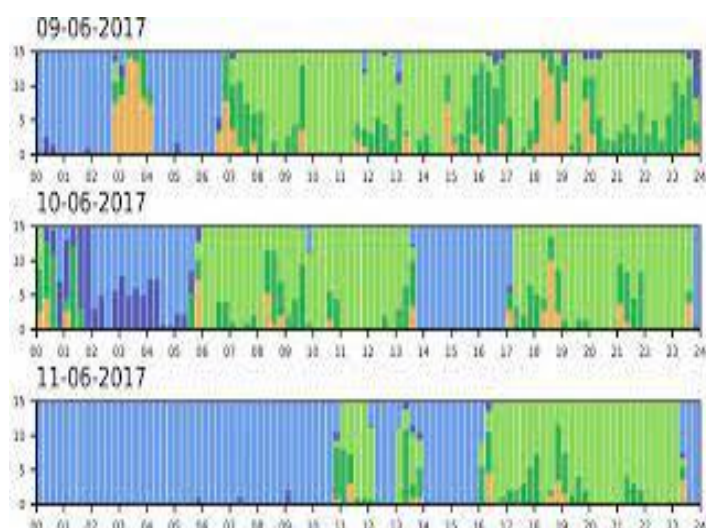
Demos 10 [Hvordan bruges Demos-10?](#)

DEMOS-10 er en lille sensor, der automatisk sender data om borgerens aktivitet til en online portal. Den måler kroppens position og bevægelse minut for minut, hele døgnet, så fagpersonale kan se, hvornår borgeren ligger, står, går, er urolig eller afslappet.

Døgnrytmeskemaet fra DEMOS-10 kan bruges som tillæg eller erstatning for uro-skemaer og hjælpe med at vurdere borgerens trivsel, samt som grundlag for nye plejetiltag.

DEMOS-10 giver fagpersonalet et objektivt indblik i borgerens døgnrytme og trivsel, afslører søvnforstyrrelser, rastløshed, nattevandring og aktivitetsniveau. Sensoren dokumenterer effekten af nye plejetiltag og gør det nemt at dele status på borgerens trivsel med kolleger, læger og pårørende.

Tilgængelighed: Send en observation i borgers journal i Cura til Demenskonsulenterne.



Sidst opdateret 10/11-2025